

Forward

長期継続には、神経質にならず、本人の体調に
合わせ、休む時は休むように。 — M・N様(兵庫県 60代 女性)

Q 1日の過ごし方を教えてください

A 朝の片付けと洗い物は私の担当です。天気の良い日は散歩に行くようにしています。それ以外は自由になっています。以前は書道をしていました。最近では筋力が落ちてきていますが、年賀状を書いたりしています。



Q 1週間の過ごし方を教えてください

A アレイは3日に1度交換し、交換の日は昼にアレイを剥がしてお風呂に入り、夕方に貼るようになっています。どうしても枕と接する箇所が炎症を起こすことがあり、状態をみて治療のお休みを設けることはあります。それ以外では週に2回訪問リハビリがあるので、その時間は電源をオフにしています。

【1週間の使用時間イメージ】 ※カレンダーに貼り替え日の印をつけています。



Q 腫瘍治療電場療法の開始前後における日常生活の違いはありますか

A 大きな違いはありませんし、不自由と覚えることもありません。部屋の中の移動はコンセントの届く範囲で動いていますし、最初は髪の毛が少し痛く感じましたが、今では慣れました。

【以下、治療協力者(ご息女)にお聞きしました】

Q 治療法を聞いた時の印象はどうでしたか

A 髪を剃毛する必要があり大変だなあと感じましたが、それ以外は気になりませんでした。ですから、治療することに何の抵抗もなくすぐに決めました。

Q 主治医とのコミュニケーションはどのようにですか

A 月に1度、両親が病院へ行っています。2ヶ月に1度、MRIの画像を持って東京女子医大へ行きます。

す。コロナウィルス感染予防対策で、新幹線ではなく自家用車で片道510キロの道のりを日帰りしています。再発も無く、主治医の先生には感謝しています。

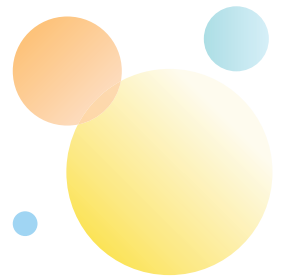
Q 腫瘍治療電場療法で気になる点は何ですか

A アレイの粘着が強く、剥がすのが大変でしたが、今は改善されていると思います。夏場はシルク製の薄い日除け帽子を被っているのが快適です。後、極力涼しい部屋に居るようにしています。外出時にエラーが鳴る場合、電源を切るようにしています。何事も楽しく捉え、前向きに気持ちを保つようにしています。

Q 腫瘍治療電場療法を続けるにあたり特別な日を設けていますか

A 生活の一部になっていますので特にはないですね(笑)。

Forward



Q 腫瘍治療電場療法を 長期間続けるコツは何ですか

A 今では、大部分は父が治療と生活面のサポートをしています。私は見守る程度です。治療を始めて2年9ヶ月になりますが、神経質にならず、本人の体調に合わせ、休む時は休むことでしょうか。父は治療時間を多く取りたいのでアレイを貼りたがりますが（笑）。



Q 今後、腫瘍治療電場療法を受ける方へ アドバイスをお願いします

A 目に見えて効果は分かりにくいですが、再発もせず生活出来ています。チャンスがあるなら思い切ってチャレンジしてほしいです。まずは一度治療してみて、合わないと思うならその時止めることはできます。まずはやってみたほうがいいと思います。

Q これからしてみたいことは何ですか

A 犬2匹、猫2匹と生活していますのでペットと泊まれるリゾートに行きたいですね。父は母とキャンピングカーで日本縦断したいそうです。



Doctor's Comment



東京女子医科大学 先端生命医科学研究所
先端工学外科学分野 医学部 脳神経外科
教授 **村垣 善浩** 先生

当時、治療可能施設が今と比べ限定されており、そんな中、ご家族がいろいろと調べて、地元の病院からのアドバイスも有り当院へお越しになったと記憶しています。

当院では4例目の患者さんになります。遠くまで頑張って通院して頂いており、2年以上再発が無くここまで長く続けていることは、ある意味、治療効果を示唆しているのではと思います。

その後、地元病院の先生が治療のための講習会を受けて頂き、腫瘍治療電場療法の治療可能施設になったことは嬉しい限りです。

腫瘍治療電場療法は、家族一丸となってサポートすることが大変重要でそれが現状の結果に結びついていますね。